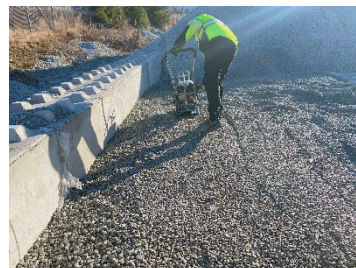
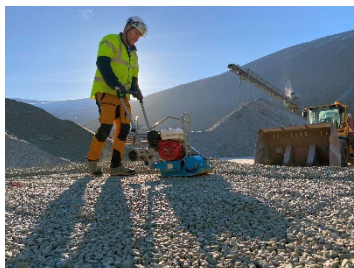
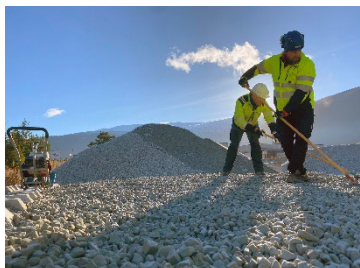


## Leggeanvisninger Glasopor skumglass 10-20+

### Ved blåsing av materialet, bygg:

Legges ut så jevnt som mulig. Lagtykkelse 40 cm før komprimering.

Komprimeres med platevibrator 80-100 kg, 50 kN/m<sup>2</sup> grunntrykk. 4 overfarer pr lag.<sup>1</sup> Vis varsomhet ved komprimering inntil konstruksjoner.



### Ved blåsing av materialet, rehabilitering bygg med åpent bjelkelag (fylling krypkjeller):

Det anbefales at materialet blåses opp til ca. 5 cm opp i bjelkelag. Topp komprimeres lett manuelt med jordstamper/ «jomfru». Selve bjelkelaget anbefales å isoleres med steinull, glassull eller trefiber-/celluloseisolasjon.

NB. Glasopor 10 20+ er kapillærbrytende. Kapillær stighøyde er 28 cm. Avstand fra grunn opp til underkant bjelkelag bør overstige dette målet.



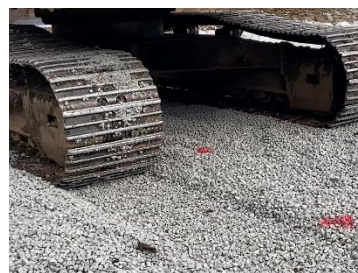
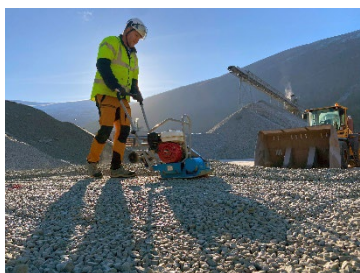
### Tipp, plate på mark og andre fyllinger/anlegg:

Mindre flater og fyllinger avrettes topp løst med jernrive. Komprimering med platevibrator 80-100kg, 50 kN/m<sup>2</sup> grunntrykk, 4 overfarer per lag. Lagtykkelse maks 40 cm. <sup>2</sup>

<sup>1</sup> Komprimeringsgrad med platevibrator som beskrevet ca. 8-10%. Passer til lett belastning som gangarealer og under vanlige støpte gulv.

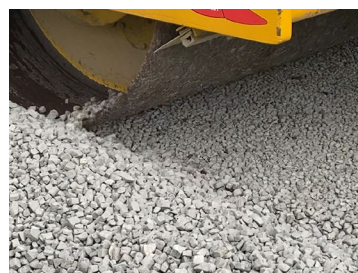
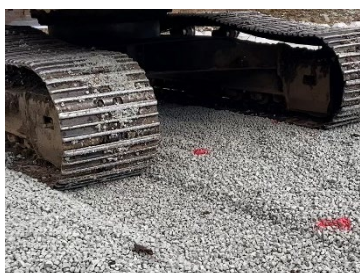
<sup>2</sup> Komprimeringsgrad med platevibrator som beskrevet ca. 8-10%. Passer til lett belastning som gangarealer og under vanlige støpte gulv.

Større flater avrettes topp løst med maskin. Komprimeres ved overrulling med gravemaskinbelter. Tyngde gravemaskin 16-22T. Normalbelter uten kammer. Inntil 50 kN/m<sup>2</sup> beltetrykk. Lagtykkelse før komprimering maks 80 cm. 4 overrullinger per lag.<sup>3</sup>



### Bruk av entromlet valsetog:

Entromlet valsetog med lett vibrasjon kan brukes på toppfylling etter at fyllinga har vært komprimert med belter. Entromlet valsetog med statisk linjelast på 10 til 20 kN/m<sup>2</sup>. Dette på fyllinger som trenger ekstraordinær komprimering slik som ved jernbanebygging, ved brokar, og tunge bygg.<sup>4</sup> Det bør tas en prøvekomprimering som måles for å bestemme antall overfarer for det utstyret som brukes.



<sup>3</sup> Komprimeringsgrad med belter som beskrevet ca. 12-15%. Under industrigulv, lett trafikkerte vegarealer, idrettsanlegg, under belegningsstein.

<sup>4</sup> Komprimeringsgrad med belter pluss valsetog som beskrevet ca. 18-20%. Under fundamenter og tyngre belastet industrigulv, høytrafikkerte veier og jernbanebygging.